

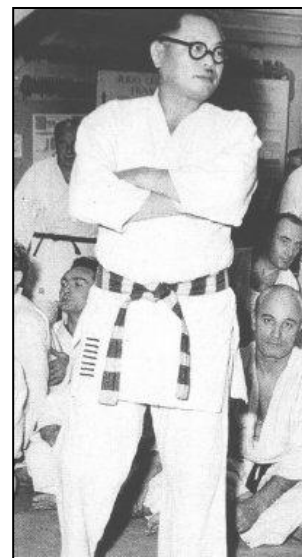
Le judo et la France.

Jigoro Kano, fondateur du Judo, fait de multiples voyages en Europe et notamment en France. Le judo s'implante en France peu à peu, notamment par l'envoi de plusieurs maîtres japonais comme Ichiro Abe ou Ineo Osaki. Ces figures mythiques développeront le judo sous la forme du Kodokan, grande référence du judo créée par Jigoro Kano.

Dans les années 1930, maître Mikinosuke Kawaishi arrive en France où il s'interrogera plus particulièrement de l'adaptation du Judo aux mentalités européennes pour enrichir et développer ce sport. Les premières élèves de Kawaishi sont des personnes emblématiques dans le Judo Français : Maurice Cottereau, Jean De Herdt (première ceinture noire) et Paul Bonét – Maury (deuxième ceinture noire).



Paul Bonét-Maury



Maître Kawaishi

En 1942, le judo crée sa propre section spécialisée dans la Fédération Française de Lutte. Quatre années plus tard, en 1946, Paul Bonét-Maury crée la Fédération Française de Judo-Jujitsu, Kendo et Disciplines Associées (aujourd'hui, Fédération Française de Judo Jujitsu et Disciplines Associées) ; il fut le premier président de cette fédération. Au cours des années suivantes, beaucoup de clubs y adhèrent, notamment dans le Nord de la France. Il existe un réel conflit entre la F.F.J.K.D.A, où l'idéologie est celle de Kawaishi, et le Shudokan, où l'idéologie est celle du Kodokan, c'est-à-dire celle d'Ichiro Abe et des frères Lasserre.

Le judo et le Tarn.

Le Judo est apparu dans le Tarn dans les années 1950. La promotion de ce sport s'est faite essentiellement grâce à quatre clubs qui ont servi de pilier pour la progression du Judo dans notre département :

En juillet 1950, le Docteur Lamon fonde l'Eidokan. Cependant, l'officialisation ne se fera qu'en décembre 1953. Le club est baptisé par le Kodokan de Tokyo et signifie : rencontre ou amour (AI ou EI), DO (voie ou chemin), KAN (local ou maison). De 1950 à 1960, l'Eidokan bénéficie d'un encadrement hors du commun de Japonais et Coréens, grâce aux relations privilégiées entretenues avec le Shodokan de Toulouse. Durant cette période, le club s'enrichit de ceintures noires : Lamon, Ouillac, Cèbe.

En avril 1952, le Judo Club Albigeois est créé sur l'initiative de monsieur Bancal. Le club compte une dizaine de membres et est entraîné par monsieur Tabarli puis par Camille Guiral. Nous pouvons citer quelques noms d'élèves de l'époque tels que Rovira, Babey, Villeneuve, Lucas, les frères Krok, Francis Barthe ainsi que Mangione et Isidore Carbajo qui tous trois deviendront professeurs de Judo, Karaté et Aïkido. Le club connaît quelques difficultés dans les années 1955-1956 : à la demande de monsieur Bancal, monsieur Donatien Barthe reprend le club et en devient le président, poste auquel il se consacre avec dévouement et une totale réussite. Sous son autorité, de nombreuses sections sont créées dans le département. L'enseignement est successivement assuré par messieurs Maurel, Maronnie, Anglade, F. Barthe, Mikokasczyk.

Le 25 novembre 1952, le Judo Club Mazamétain est créé sous l'impulsion de monsieur André Adam, élève de Ichiro Abe. Le Judo Club Mazamet est la première association tarnaise de judo déclarée à la préfecture. Monsieur Adam gère seul le club jusqu'en 1963, puis confie les installations et les cours à monsieur Roger Olazabal, autre figure du judo tarnais, entré au club en 1953. Il est inscrit avec Christian Calmet à l'Ecole des Cadres. Il forme beaucoup de ceintures noires dont Danielle Sanchez qui devient la première ceinture noire féminine du Tarn. Beaucoup d'élèves de Roger Olazabal créent des clubs aux alentours de Mazamet. Monsieur Régis Pistre lui succède comme président en 1993.

Le club de Carmaux voit le jour en 1952 dans un garage et s'officialise en 1954. Quelques amis s'initient à ce nouveau sport sur un tatami fait de sciure recouvert d'une bâche. Monsieur Carbajo en assure l'enseignement. Il est d'ailleurs responsable de l'Ecole des Cadres mise en place par Louis Canac, et donc les cours se dérouleront en alternance à Albi, Carmaux, Castres et aussi Rodez. Nous citerons entre autres intervenants monsieur Raymond Saqué, autre figure du judo aveyronnais.

Ces quatre clubs génèreront des sections qui deviendront rapidement des clubs autonomes. Le Judo se développe ainsi dans le Tarn.

La plupart des clubs tarnais sont adhérents au « Centre Culturel Français pour l'étude du Judo » (le Shudokan) géré par les frères Lasserre et Ichiro Abe.

Le Directeur départemental de la Jeunesse et des sports, monsieur Grimal, propose à messieurs Donatien Barthe et Henri Debaisieux la création officielle du Comité départemental de Judo conformément aux directives du ministère de tutelle.

Le docteur Henri Debaisieux réunit en 1965 à Castres le docteur Lamon et Roger Olazabal pour convaincre les clubs tarnais de s'affilier à la Fédération Française de Judo-Jujitsu, Kendo et Disciplines Associées.

Le 1^{er} décembre 1969, le Comité Départemental de Judo du Tarn voit ainsi le jour. Le Docteur Henri Debaisieux, président du Judo Club de Carmaux devient le Président du Comité Tarnais, président de la Ligue Languedoc Roussillon (qui se divise par la suite en Ligue Midi Pyrénées et Ligue Languedoc Roussillon) et Vice Président de la F.F.J.K.D.A. de 1969 à 1983. Malheureusement, un grave accident de la route interrompt brutalement son engagement dans la politique du judo tarnais.

Roger Olazabal assure le secrétariat du Comité du Tarn de Judo jusqu'à 1996. Francis Barthe est le premier Directeur Technique du Tarn, épaulé par Monsieur Carbajo.

Le collège des Ceintures Noires est créé, présidé par Francis Barthe puis par Roger Olazabal et Christian Lapeyre.

A la suite du décès du Docteur Debaisieux, Monsieur Francis Barthe assume aussitôt les charges départementales et sera successivement élu et réélu Président du Comité du Tarn jusqu'à 1996. Monsieur Octave Navarro lui succèdera dès 1996 réélu en 2000 et 2004 il quitte la Présidence début 2006. Après un intérim de quelques mois assuré par Monsieur Serge Lugand, secrétaire général du Comité, Monsieur Bernard Alibert est élu Président lors de l'Assemblée Générale de mai 2006. Réélu en 2008, 2012 et 2016, il assure depuis, la continuité de l'œuvre initiée par tous ses prédécesseurs.

Les Présidents du Comité



HENRI DEBAISIEUX
1969-1983



FRANCIS BARTHE
1983-1996



OCTAVE NAVARRO
1996-2006



BERNARD ALIBERT
2006-

Les Directeurs et Conseillers Techniques



FRANCIS BARTHE
DT 1969-1983



THIERRY FABRIES
CTF 1991-2012



PIERRE DESTOUESSE
CTF 2012-